



Bescherming tegen bedwantsen voor thuishulp



Dr. Daphné DUPRÉS
Regionale Directrice Medische Zaken

Bedwantsen kunnen het leven van mensen die ermee geplaagd worden, behoorlijk zuur maken. Tijdens huisbezoeken is voorzichtig zijn de boodschap en is preventie belangrijk om te vermijden dat de diertjes ook elders of bij de hulpverlener hun heil vinden.

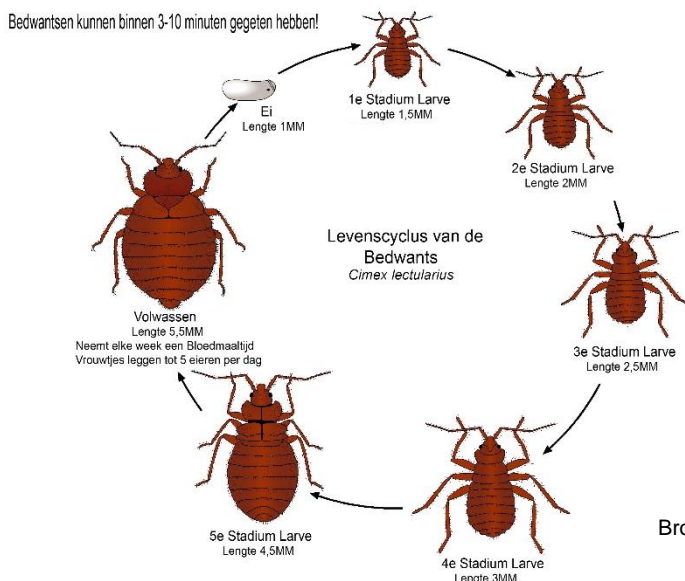
KENMERKEN

Bedwantsen (*Cimex lectularius* en hemipterus) zijn parasitaire insecten die zich voeden met dierlijk bloed, maar vooral met bloed van de mens.

Volwassen bedwantsen meten meestal tussen 4 en 5 millimeter, maar dat kan licht variëren afhankelijk van het exemplaar. Ze hebben een ovaal, plat lijf dat lichtbruin tot roodbruin is.



Hun ontwikkeling kent verscheidene stadia en begint met een ei, dan een larf (of "nimf") en tot slot een volwassen exemplaar. De larven lijken op mini-versies van de volwassen insecten en zijn meestal iets lichter van kleur. De eieren zijn ongeveer 1 mm lang en wit tot licht gekleurd



Bron: https://www.ecosect.nl/nl/e/levenscyclus_bedwants



Informatiefiche

CEDIOB

Zoals de naam het al verradt, zijn ze vaak te vinden in en rond bedden. Hoofdeinden, matrasmaden, beddenkader, spreien en kussens zijn ideale schuilplaatsen voor bedwantsen.

Bedwantsen kunnen niet springen of vliegen. Ze kunnen zich wel zelf verplaatsen (grosso modo enkele meters) of via voorwerpen waarop ze meereizen (kledij, bagage, meubels...)

Ze zijn ook herkenbaar aan een typische geur: een geur van rotte framboos of een schimmelgeur. Bij sterke plagen kan een nog scherpere geur waargenomen worden. Om meer kans te maken bij het vinden van de bedwantsen is het best om ze heel vroeg 's morgens te zoeken wanneer de insecten nog niet de tijd hebben gehad om terug te keren naar hun schuilplekken, of heel laat 's avonds wanneer ze erop uit trekken om voedsel te vinden.

SYMPTOMEN

Insectenbeten zijn de eerste tekenen dat ze in een woning aanwezig zijn. Ze zijn te vergelijken met muggenbeten en komen vooral 's nachts voor. Ze kunnen erop wijzen dat bepaalde kamers besmet zijn: slaapkamer, kinderkamers, leefruimte...

Die beten komen vaak voor in groepjes van 3 of 4 op de huid, soms mooi op een rij, en ze zijn vaak te vinden op de ontholte delen van het lichaam (gezicht, handen, armen, benen). Ze brengen geen ziekten over maar kunnen stevige jeuk veroorzaken tot zelfs allergische reacties (netelroos).



Het vermogen van bedwantsen om zich te verstoppen in kleine ruimten, gecombineerd met hun geringe afmetingen, kan het moeilijk maken om ze te vinden. Vandaar het belang om zorgvuldig op inspectie te gaan wanneer er een vermoeden is van hun aanwezigheid.

PREVENTIE BIJ HUISBEZOEKEN

Bij een huisbezoek aan een privépersoon dient u volgende **preventiemaatregelen** na te leven:

- ◆ Voorzie aangepaste uitrusting naast uw gebruikelijke werkuitrusting, meer bepaald beschermende kledij: wegwerpoverhemd, handschoenen, schoenvertrekken, enz. Voorzie plastic zakjes met lichte kleur
- ◆ Breng enkel mee wat strikt noodzakelijk is, leg geen persoonlijke spullen op oppervlakken waar bedwantsen aanwezig kunnen zijn (op de grond, op de matras, op stoelen, kussens, zetels...) of verpak ze in lichtgekleurde plastic zakjes. Bedwantsen zijn makkelijker zichtbaar in en op lichte zakjes.
- ◆ Ga op zoek naar tekenen van bedwantsen op de huid en in de ruimte. De meeste mensen krijgen jeuk, rode vlekken en zwellingen op de plek waar de bedwants heeft gebeten. Maar de reacties kunnen variëren van persoon tot persoon.
- ◆ Blijf in verlichte ruimten - bedwantsen houden van duisternis - en plekken waar niemand slaapt, bij voorkeur in de keuken.



PREVENTIE BIJ THUISVERZORGING MET VERMOEDELIJKE OF BEVESTIGDE PLAAG

De hierboven vermelde preventiemaatregelen zijn uiteraard van toepassing. Hier volgen nog extra voorzorgen bij een woning met een vermoedelijke of bevestigde plaag:

Vóór het bezoek:

- ◆ Plan een afspraak bij de (mogelijk) geteisterde begunstigde als laatste bezoek van de dag.
- ◆ Bewaar uw persoonlijke spullen in de auto. Breng enkel het strikt noodzakelijke mee naar de privépersoon.
- ◆ Zorg dat u beschermende kledij bij zich heeft in functie van de mate van besmetting en de uit te voeren taken. Breng ook vervangkledij mee.
- ◆ Vermijd wijde kledij en lange mouwen. Het dragen van beschermende kledij is enkel vereist bij plaatselijke zorg maar er kunnen schoenovertrekken nodig zijn als de plaag aanzienlijk is.
- ◆ **Om de vertrouwelijkheid te bewaren** trekt de interveniënt de beschermende kledij die hij/zij noodzakelijk vindt, aan bij het betreden van de woning en trekt ze goed strak.

Tijdens het bezoek:

- ◆ Vermijd te gaan zitten op plekken waar bedwantsen kunnen voorkomen.
- ◆ Blijf in een goed verlichte ruimte. Bedwantsen houden niet van licht.
- ◆ Zet niets op de grond, op het bed, op een beklede stoel of op de zetel van de patiënt.
- ◆ Breng de begunstigde op de hoogte van de preventieve maatregelen, leg de te volgen procedures en maatregelen uit.
- ◆ Zet de huurder-begunstigde ertoe aan om de eigenaar van de woning te verwittigen. Zet de eigenaar-begunstigde ertoe aan om de diensten van een erkende ongediertebestrijder in te roepen.
- ◆ Was uw handen en draag handschoenen als u de spullen van begunstigten aanraakt. Raak een beperkt aantal spullen tegelijk aan.

MATERIAAL BEHANDELEN NA HET BEZOEK

- ◆ Trek andere kledij aan bij de ingang van de woning, rol de vuile kledij op in een bolletje en zorg ervoor dat de kant die in contact was met de bedwantsen vanbinnen zit.
- ◆ Steek materiaal dat in contact was met de bedwantsen in een afgesloten zak met lichte kleur tot de verwerking ervan.
- ◆ Controleer uw kledij en persoonlijke spullen en maak ze vrij van bedwantsen indien nodig.
- ◆ Behandel kledij en andere persoonlijke spullen die mogelijk in contact kwamen met bedwantsen met warme of koude temperaturen.
 - Droog bij hoge temperatuur gedurende minstens 30 minuten, of met hete stoom van meer dan 100 °C of was met water van minimaal 60 °C, voldoende water om de inhoud onder te dompelen.
 - Spullen die niet gewassen of gedroogd kunnen worden en andere kleinere voorwerpen kunt u in de diepvriezer steken zonder ze samen te persen, op -17 °C gedurende minstens 24u.
- ◆ Wees voorzichtig: houd de tekenen van een plaag in de gaten en neem voorzorgsmaatregelen als u bedwantsen ziet om te vermijden dat ze zich verspreiden.



BESTRIJDINGSMETHODEN

Naast de hieronder vermelde preventiemaatregelen en opsporingsmethoden zijn dit enkele aanbevelingen om bedwantsen weg te krijgen.

Het is belangrijk om aan te stippen dat de hierna beschreven mechanische bestrijding (zonder gebruik van insecticiden) sterk aanbevolen is in een eerste fase om de parasitaire belasting van een plek zoveel mogelijk te verminderen en weg te werken.

1. STOFZUIGEN van de plekken waar zich bedwantsen (kunnen) bevinden (in alle hoeken van de kamer, matras, lattenbodem, tapijt, spleten in de muren en de vloer). Vergeet na het stofzuigen niet om de stofzuigerzak goed af te sluiten, hem dan in een plastic zak te steken die u vervolgens wegwerpt in een hermetisch afsluitbare vuilnisbak buiten. Zorg er ook voor dat u de stofzuiger ontsmet en de buis met water en zeep of met een huishoudelijk schoonmaakmiddel proper maakt.
2. WASSEN/DROGEN OP HOGE TEMPERATUUR: was al het textiel waarop bedwantsen aanwezig kunnen zijn (lakens, matrashoezen, kussenhoezen, dekens, gordijnen...) op minimaal 60°C gedurende minstens 30 minuten. Zorg ervoor dat u de was in een afgesloten zak naar de wasmachine brengt. Steek ook hoofdkussens en knuffels minstens 30 minuten in de droogkast op hoge temperatuur.
3. IN DE DIEPVRIEZER OP -20°C: voor alle stoffen of voorwerpen die niet in de wasmachine mogen of niet warm kunnen gewassen worden, dit gedurende 72 u.
4. STOOMREINIGING op 120°C: met behulp van een stoomreiniger (te huur in de speciaalzaak) om matrassen, beddenbodems, gestoffeerd meubilair, tapijten, enz. te behandelen.

Het gebruik van insectenverdelgers (chemische bestrijding) kan gevaarlijk zijn voor mensen maar ook voor dieren (vooral katten) en hun omgeving. Bovendien hebben bedwantsen weerstand ontwikkeld tegen bepaalde verdelgers, zoals pyrethroiden.

Wij adviseren u om vóór gebruik te informeren naar producten die echt doeltreffend zijn en het gebruik ervan. Die vindt u op specifieke websites of bij een erkend organisme. Cf. [Lijst met Belgische professionele dienstverleners gecertificeerd door CEPA](#) (Certified Professional Pest Management) die beantwoorden aan de norm EN 16636.

BIBLIOGRAFISCHE REFERENTIES

- [Punaises de lit : mesures de prévention et de protection conseillées aux intervenants des services à domicile](#) – Ministère de la santé et des services sociaux